

مجلة كلية التربية الأساسية للعلوم التربوية والإنسانية

مجلة علمية محكمة تصدر عن كلية التربية الأساسية - جامعة بابل

التباين المكاني للخصائص السكانية لعمال النظافة في قضاء الكوفة

م. حيدر سالم جبر الجبوري

مديرية تربية بابل

Spatial variation in the demographic characteristics of sanitation workers in the Kufa district

Researcher.M. Haider Salem Jabr Al-Jubouri

Directorate of Education of Babylon / Iraq

haiders158@gmail.com

Abstract

The research topic is a geographical topic within the topics of population geography. The research dealt with: (spatial variation in the demographic characteristics of sanitation workers in the district of Kufa). The aim of the research is to study the demographic characteristics of sanitation workers, represented by the demographic, economic and social characteristics in the district of Kufa. The research also dealt with the geographical distribution of sanitation workers at the level of the district and districts. The research relied on data (2023), as well as office sources and a field study. The research reached several results, most notably:

The number of cleaning workers reached (413) workers in Kufa district, distributed among (273) cleaning workers, (32) work supervisors, and (108) waste vehicle drivers. The Kufa District Center ranked first with (223) cleaning workers, with a percentage of (81.7%). The age group (20-29 years) ranked first in the number of cleaning workers in the Kufa district, with a number of (30) workers, with a percentage of (48.4%). The monthly income level of cleaning workers in the Kufa district also varied for the year 2023, as it constituted the highest percentage. For those with (middle income level), which amounted to (53%). The study showed that (27) workers (43.5%) live in rented houses. Cleaning workers with an elementary school diploma or less ranked first, as their number reached (30) workers, constituting (48.4%). It was found through the field study that more than half of the cleaning workers in the district are married, as their number reached (38) workers, recording a percentage of (61.3%) of the total number of the research sample. It became clear that the family size in the entire Kufa district is medium in size, ranging between (7-9) individuals, with a percentage of (58.1%).

Keywords: sanitation workers, municipality, Kufa district, population characteristics

المخلص

يعد موضوع البحث موضوعاً جغرافياً ضمن موضوعات جغرافية السكان تناول البحث: (التباين المكاني للخصائص السكانية لعمال النظافة في قضاء الكوفة)، وهدف البحث الى دراسة الخصائص السكانية لعمال

مجلة كلية التربية الأساسية للعلوم التربوية والإنسانية

مجلة علمية محكمة تصدر عن كلية التربية الأساسية - جامعة بابل

النظافة والتمثلة بالخصائص الديموغرافية والاقتصادية والاجتماعية في قضاء الكوفة كذلك تناول البحث التوزيع الجغرافي لعمال النظافة على مستوى القضاء والنواحي التابع له. اعتمد البحث على بيانات (٢٠٢٣) فضلاً عن المصادر المكتبية، والدراسة الميدانية.

وتوصل البحث إلى نتائج عدة أبرزها:-

بلغ عدد عمال النظافة (٤١٣) عاملاً في قضاء الكوفة، موزعين بين (٢٧٣) عامل نظافة، و (٣٢) مراقب عمل، و(١٠٨) سائق مركبة نفايات. وحصل مركز قضاء الكوفة على المرتبة الأولى بعدد (٢٢٣) عامل نظافة وبنسبة (٨١,٧ %). واحتلت الفئة العمرية (٢٠ - ٢٩ عام) المرتبة الأولى في اعداد عمال النظافة في قضاء الكوفة بعدد بلغ (٣٠) عاملاً وبنسبة (٤٨,٤ %)، كما تباين مستوى الدخل الشهري لعمال النظافة في قضاء الكوفة لعام ٢٠٢٣، اذ شكلت النسبة الاعلى لذوي (مستوى الدخل المتوسط) والتي بلغت (٥٣ %). وتبين من خلال الدراسة ان (٢٧) عاملاً وبنسبة (٤٣,٥ %) يسكنون في بيوت ايجار. وحصل عمال النظافة الحاصلين على شهادة الابتدائية فما دون على المرتبة الأولى إذ بلغ عددهم (٣٠) عامل شكلت نسبة (٤٨,٤ %) . وتبين من خلال الدراسة الميدانية ان اكثر من نصف عمال النظافة في القضاء هم متزوجون اذ بلغ عددهم (٣٨) عاملاً مسجلة نسبة بلغت (٦١,٣ %) من مجموع الكلي لعينة البحث. وأتضح أن حجم الاسرة في عموم قضاء الكوفة هي متوسطة الحجم تتراوح ما بين (٧-٩) أفراد بنسبة (٥٨,١ %).

الكلمات المفتاحية: عمال النظافة، بلدية، قضاء الكوفة، الخصائص السكانية

المقدمة:

لعمال النظافة دور فعال وبارز في المجتمع لما يقدمه من أعمال تحافظ على نظافة البيئة وتساهم في تقدم المجتمعات، فإذا فقد المجتمع سمة النظافة لا يصنف ضمن المجتمعات المتقدمة، وعامل النظافة إن لم يكن له كل الفضل في ذلك، فهو له الكثير من الفضل في الحفاظ على نظافة البيئة، ولذلك فإن مهنته لا تقل أهمية عن باقي المهن، بل إذا نظرنا جيداً إلي حاجتنا الدائمة لما يترتب على عمله من منافع لوجدنا أنه لا يمكن الاستغناء عن دوره في المجتمع.

وهنا تكمن حساسية وأهمية المهنة وقوة من يعملون بها. فنظرة المجتمع لهذه الشريحة من العمال اختلفت بين من يرى أنّ عمال النظافة يستحقون فعلاً كلّ التقدير والاحترام، والشكر والامتنان لمساعدتهم النبيلة في المحافظة على نظافة وجمال الأحياء، إلا أنّ البعض ينظر إليهم بتلك النظرات الجارحة الخالية من أيّ احترام لأصحاب هذه المهنة الشريفة والذين ينكبّون شقاء وتعب حمل النفايات من أمام منازل المواطنين، ويسعون مع كلّ موعد إلى تخليص تلك الشوارع والأحياء من الزبالا المتراكمة، متحمّلين تلك الروائح الكريهة والأبخرة الكيماوية الناتجة عن

مجلة كلية التربية الأساسية للعلوم التربوية والإنسانية

مجلة علمية محكمة تصدر عن كلية التربية الأساسية - جامعة بابل

التفاعلات الحاصلة في النفايات المختلفة، معرّضين صحتهم لخطر الجراثيم والميكروبات والأمراض التي تحدث بهم. وأحياناً دون وجود سبل الوقاية لصحتهم من كمادات وقفازات.

بناء عليه تناول البحث شريحة عمال التنظيف وهي شريحة مهمة في المجتمع العراقي ، ونظرا لعدم وجود دراسة تفصيلية سابقة تختص بالتعرف على شريحة عمال النظافة في العراق على وجه العموم والقضاء على وجه الخصوص، فقد تم اختيار البحث لكونها موضوعاً مهماً يساعد لاحقاً الدراسات التي تهتم بهذا الجانب من السكان. هذا فضلاً عن أن قضاء الكوفة يحتوي على عدد من عمال النظافة المغيبين عن الدراسات والفاقدين للاهتمام والتوجه بغية تحقيق مستقبل زاهر لهم. فضلاً عن الرغبة الشخصية للباحث في تناول هكذا موضوع و التعرف على خصائص عمال النظافة وكيفية إيجاد المقترحات التي من الممكن أن تساهم ولو في جزء بسيط للعناية والاهتمام والرعاية المقدمة لهم.

المبحث الأول / الإطار النظري

أولاً - مشكلة البحث: تتمحور مشكلة البحث في الاسئلة الآتية:

- ١- هل هناك تباين في التوزيع الجغرافي لعمال النظافة على مستوى الوحدات الادارية مكانياً؟
- ٢- ما الخصائص الديموغرافية لعمال النظافة في قضاء الكوفة؟
- ٣- ما الخصائص الاقتصادية لعمال النظافة في قضاء الكوفة؟
- ٤- ما الخصائص الاجتماعية لعمال النظافة في قضاء الكوفة؟

ثانياً - فرضية البحث: تحددت فرضية البحث بالآتي:

- ١- يختلف التوزيع الجغرافي لعمال النظافة من وحدة إدارية الى أخرى على مستوى القضاء.
- ٢- تتباين الخصائص الديموغرافية لعمال النظافة (التركيب العمري وحجم الاسرة) على مستوى الوحدات الإدارية في القضاء.
- ٣- تتباين الخصائص الاقتصادية لعمال النظافة (مستوى الدخل وعائدية السكن) على مستوى الوحدات الإدارية في القضاء.
- ٤- تتباين الخصائص الاجتماعية لعمال النظافة (المستوى التعليمي والحالة الزوجية) على مستوى الوحدات الإدارية في القضاء.

ثالثاً - هدف البحث: إنّ هدف البحث يتمثل بالآتي:

- ١- الكشف عن واقع عمال النظافة وتوزيعهم الجغرافي على مستوى القضاء والنواحي.
- ٢- دراسة الخصائص الديموغرافية والاقتصادية والاجتماعية لعمال النظافة في قضاء الكوفة.

مجلة كلية التربية الأساسية للعلوم التربوية والإنسانية

مجلة علمية محكمة تصدر عن كلية التربية الأساسية - جامعة بابل

رابعاً- أهمية البحث:

نتيجة لقلّة الدراسات الجغرافية التي تسلط الضوء على موضوع عمال النظافة خاصة في قضاء الكوفة، لذا اهتم البحث بدراسة الخصائص الديموغرافية والاقتصادية والاجتماعية لعمال النظافة، وتوزيعهم الجغرافي على مستوى قضاء الكوفة والنواحي التابعة له. كذلك تتضح أهمية البحث من خلال ما توفره من معطيات وبيانات وإحصائيات عن عمال النظافة في القضاء.

خامساً- منهج البحث واسلوبه:

اعتمد البحث على المنهج التحليلي والوصفي وأسلوب التحليل لإظهار بيانات مفصلة عن عمال النظافة؛ وقد اقتضت الضرورة العلمية مراجعة الدوائر الرسمية (مديرية بلدية قضاء الكوفة، بلدية ناحية العباسية، بلدية ناحية الحرية)، للاطلاع على البيانات والإحصائيات التي تم جمعها عن منطقة الدراسة. والحصول على بعض المعلومات المتعلقة بعمال النظافة والتي لم تدون لدى سجلات الإحصاء في البلديات، إذ تم اعداد استبيان تضمنت العديد من الاسئلة وزعت على عمال النظافة. اذ تم توزيع (٦٢) استمارة استبيان على وفق أسلوب العينة العشوائية بنسبة (١٥ %) من المجموع الكلي لعمال النظافة في قضاء الكوفة. ينظر ملحق (١).

سادساً- هيكلية البحث:

اشتمل البحث على ثلاثة مباحث وانتهت بجملة من النتائج والمصادر، تضمن المبحث الأول الاطار النظري للبحث ومفاهيم عامة تخص البحث. إما المبحث الثاني فقد تناول التوزيع الجغرافي لعمال النظافة في القضاء ودرس المبحث الثالث الخصائص الديموغرافية والاقتصادية والاجتماعية لعمال النظافة في منطقة الدراسة.

سابعاً: مصطلحات البحث:

١- **عمال النظافة:** هم فئة من البشر يعملون في الشوارع أو مختلف الأماكن وتتطلب طبيعة عملهم حمل معدات ثقيلة وتنظيف الأرضيات بالإضافة إلى إزالة القمامات وتنظيف جوانب الطرق والأرصفة (عبد المحسن، ٢٠٢١، ص٢٢٧).

٢- **المراقب:** يقصد بمراقب عمال النظافة الشخص الذي يقدم تقريره اليومي أو الأسبوعي أو الشهري وفي بعض الأحيان هناك تقرير سنوي يلخص فيه نشاطات المراقبة التي نفذها وتفصيل النواقص التي وجدها وتوصيات لمنع تكرارها ويحق له تقديم تقرير في أي وقت يشاء عن كل ما يلاحظه في العمل (محمود، ٢٠١٠، ص٩٧).

٣- **البلدية:** عرف القانون العراقي رقم ١٦٥ لسنة ١٩٦٤ بأنها مؤسسة محلية لها شخصية معنوية تقوم بالأعمال والخدمات العامة المنصوص عليها في هذا القانون او في أي قانون اخر (الكناني، ٢٠١٠).

مجلة كلية التربية الأساسية للعلوم التربوية والإنسانية

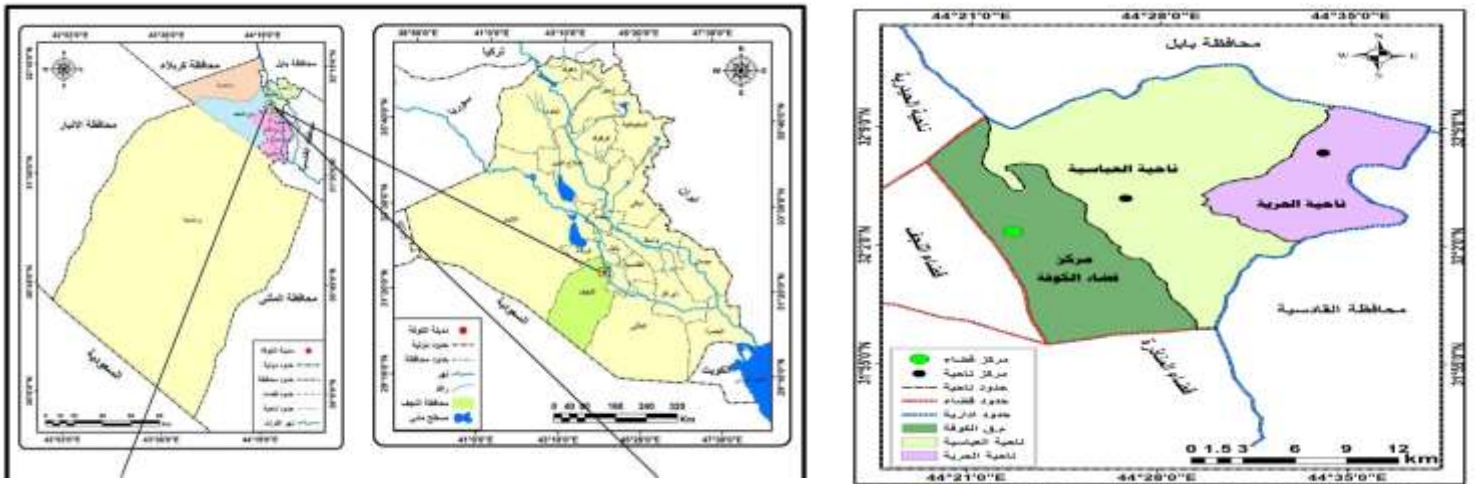
مجلة علمية محكمة تصدر عن كلية التربية الأساسية - جامعة بابل

ثامناً- حدود منطقة البحث:

تتمثل الحدود المكانية بقضاء الكوفة احد اقصية محافظة النجف الواقع بين دائرتي عرض (٣١° ٥٥' - ٣٢° ٩' شمالاً وخطي طول (٤٤° ٢١' - ٤٤° ٣٥' شرقاً يحده من الشمال والشمال الشرقي محافظة بابل ومن الشرق ومن الجنوب قضاء المناذرة والجنوب الشرقي محافظة القادسية ومن الغرب قضاء النجف وبمساحة تبلغ (٤٣٧) كم تضم ثلاث وحدات ادارية مركز قضاء الكوفة وناحية العباسية وناحية الحيرة الخريطة (١).

أما بالنسبة للحدود الزمانية للبحث فكانت عام ٢٠٢٣ م.

الخريطة (١) موقع قضاء الكوفة من محافظة النجف والعراق.



المصدر: الباحث بالاعتماد على: ١- جمهورية العراق ، وزارة الموارد المائية ، مديرية المساحة العامة ، خريطة العراق الادارية ، ٢٠٢١ ، مقياس (١:١٠٠٠٠٠٠). ٢- جمهورية العراق ، وزارة الموارد المائية ، مديرية المساحة العامة ، خريطة محافظة النجف الادارية ، ٢٠٢١ ، مقياس (١:٥٠٠٠٠٠). ٣- جمهورية العراق ، وزارة الاشغال والبلديات ، بلدية الكوفة ، قسم تخطيط المدن ، ٢٠٢٣ ، مقياس (١:٥٠٠٠٠) ومخرجات برنامج Arc Map ١٠,٨.

المبحث الثاني: التوزيع الجغرافي لعمال النظافة في قضاء الكوفة.

لاشك في أنّ دراسة توزيع السكان وكثافتهم في المكان، تعدّ من الحقائق الأساسية التي تحظى بأهمية بالغة في الدراسات الجغرافية لاسيما دراسات جغرافية السكان، كونها تكشف عن الطريقة التي يتوزع فيها السكان في المكان الطبيعي الذي يتيح لهم إمكانية استثماره والتفاعل معه وبالتالي الاستقرار فيه، وكذلك ما يستجلبه من تباين مكاني في توزيع حجم السكان في المناطق والوحدات الإدارية المختلفة على وفق حركة السكان الطبيعية والمكانية (السعدي، ٢٠٠٢، ص ١٣٠).

ويوصف توزيع السكان بكونه عملية ديناميكية مستمرة تختلف أسبابها وانعكاساتها في الزمان والمكان (أبو عيانة، ١٩٩٣، ص ٧٤) إذ يتغير توزيع السكان زمانياً ومكانياً بسبب حركة السكان الطبيعية والمكانية، ويرتبط توزيع

مجلة كلية التربية الأساسية للعلوم التربوية والإنسانية

مجلة علمية محكمة تصدر عن كلية التربية الأساسية - جامعة بابل

السكان بمتغيرات طبيعية تختلف في أهميتها النسبية من أقليم الى آخر، اذ تتداخل هذه المتغيرات بشكل مترابط حتى يبدو سكان كل منطقة نتاجاً لتفاعل مجموعة من النظم الحضارية والإقتصادية والإجتماعية وانعكاسها لمستوى التطور الاجتماعي المتحقق فيها (الحديثي، ٢٠٠٠، ص ٦٠٣). وبناءً على ما تقدم لا بد من دراسة التوزيع الجغرافي لعمال النظافة بغية تحديد الصورة التي يتوزع بموجبها في اطارها المساحي، والكشف عن التباين المكاني لتوزيعها على النحو الآتي:

أولاً: التوزيع العددي والمرتبني لعمال النظافة في قضاء الكوفة:

يقصد بالتوزيع العددي توزيع السكان على أساس المساحة التي يعيشون فوقها أي أنه يشير إلى ارتباط السكان بالموارد الطبيعية والبشرية المتاحة لمنطقة ما. بناءً على اتصاف تلك الموارد بصفة التغير كماً ونوعاً (علون، ٢٠٠٨، ص ٣٧).

يتمثل التوزيع العددي لعمال النظافة بعددهم أو حجمهم في مكان وزمان معينين وبذلك يعكس التوزيع العددي الأعداد المطلقة للعمال موزعة على مستوى قضاء الكوفة والنواحي التابعة له اذ يتباين عدد عمال النظافة في القضاء تبعاً لاختلاف حجم السكان على وفق العوامل المؤثرة فيها.

يتضح من جدول (١) وشكل (١) أنّ عدد عمال النظافة بلغ (٤١٣) عاملاً في قضاء الكوفة موزعين بين (٢٧٣) عامل نظافة، و (٣٢) مراقب عمل، و(١٠٨) سائق مركبة نفايات، لكون السائق والمراقب مراقبين دائمين لعمال النظافة في أثناء العمل اليومي؛ لذلك تم دمجهم ضمن العدد الكلي لعمال النظافة. وقد حصل مركز قضاء الكوفة على المرتبة الأولى بعدد (٢٢٣) عامل نظافة وبنسبة (٨١,٧ %) لكونه مركز القضاء ويضم حجماً سكانياً كبيراً مقارنة بعدد عمال النظافة لبقية الوحدات الإدارية في القضاء، ثم تلاه ناحية العباسية بالمرتبة الثانية بعدد (٣٠) عاملاً وبنسبة بلغت (١١ %)، ثم ناحية الحرية إذ جاءت بالمرتبة الثالثة والأخيرة بعدد (٢٠) عامل نظافة وبنسبة (٧,٣ %) من المجموع الكلي لعدد عمال النظافة في القضاء.

اما بالنسبة للمراقبين على العمال فبلغ عددهم (٣٢) مراقب، ويتضح تباين اعدادهم في القضاء، حصل مركز قضاء الكوفة على المرتبة الأولى بواقع (٢٤) مراقب وبنسبة (٧٥ %)، تلتها ناحية العباسية بالمرتبة الثانية بعدد بلغ (٥) مراقبين وبنسبة بلغت (١٥,٦ %)، واخيراً ناحية الحرية بعدد بلغ (٣) مراقبين وبنسبة (٩,٤ %) من المجموع الكلي للمراقبين.

في حين بلغ عدد سائقي مركبات النفايات في قضاء الكوفة (١٠٨) سائق، حصل مركز قضاء الكوفة على النسبة الأعلى بواقع (٦٥) سائق وبنسبة (٦٠,٢ %) تلتها ناحية الحرية بالمرتبة الثانية بواقع (٢٣) سائق وشكلت

مجلة كلية التربية الأساسية للعلوم التربوية والإنسانية

مجلة علمية محكمة تصدر عن كلية التربية الأساسية - جامعة بابل

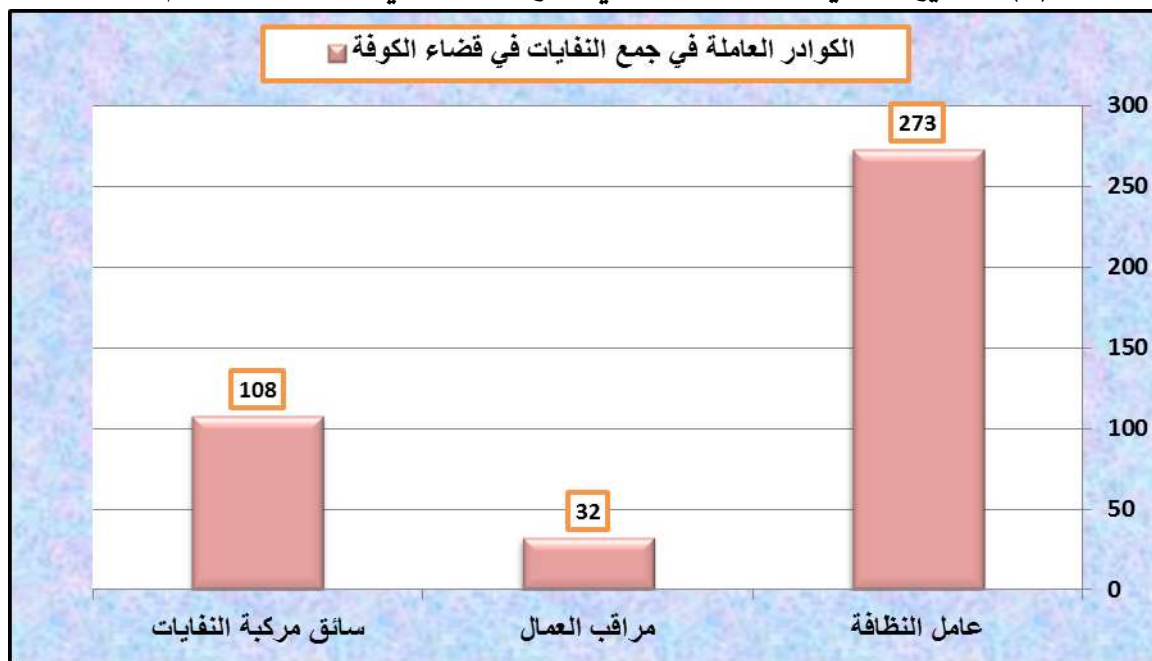
نسبة (٢١,٣%) واخيراً ناحية العباسية بعدد بلغ (٢٠) سائق وبنسبة (١٨,٥%) لتحتل المرتبة الثالثة من المجموع الكلي لسائقي مركبات النفايات في القضاء.

جدول (١) التوزيع العددي والنسبي للكوادر العاملة في جمع النفايات في قضاء الكوفة لعام ٢٠٢٣.

المجموع	سائق مركبة النفايات			مراقب العمال			عامل النظافة			الوحدات الإدارية
	%	المرتبة	العدد	%	المرتبة	العدد	%	المرتبة	العدد	
٣١٢	٦٠,٢	١	٦٥	٧٥	١	٢٤	٨١,٧	١	٢٢٣	م. ق الكوفة
٥٥	١٨,٥	٣	٢٠	١٥,٦	٢	٥	١١	٢	٣٠	ن. العباسية
٤٦	٢١,٣	٢	٢٣	٩,٤	٣	٣	٧,٣	٣	٢٠	ن. الحرية
٤١٣	١٠٠	٢	١٠٨	١٠٠	٣	٣٢	١٠٠	١	٢٧٣	المجموع

المصدر: وزارة البلديات، مديرية بلدية قضاء الكوفة، بلدية ناحية العباسية، بلدية ناحية الحرية، بيانات غير منشورة، ٢٠٢٣.

شكل (١) التوزيع العددي للكوادر العاملة في جمع النفايات في قضاء الكوفة لعام ٢٠٢٣.



المصدر: بالاعتماد على جدول (١).

ثانياً: التوزيع النسبي لعمال النظافة في قضاء الكوفة:

يقصد به النسبة المئوية لما يصيب الوحدة الإدارية من مجموع السكان، على ان هذه النسبة واختلفها زمانياً ومكانياً يمكن أن تشير إلى أهمية المكان، وتطور تلك الأهمية في مدة أو مدد معينة، وبإمكان الجغرافي

مجلة كلية التربية الأساسية للعلوم التربوية والإنسانية

مجلة علمية محكمة تصدر عن كلية التربية الأساسية - جامعة بابل

تحليل تلك الأهمية وتفسير أسباب تطورها وتغيرها اعتماداً على المعطيات الرقمية التعدادية السكانية المختلفة. (فليحة، ١٩٨٢، ص١٧٦).

يتضح من جدول (٢) وخريطة (٢) أنّ عامل النظافة على مستوى قضاء الكوفة قد احتل النسبة الأعلى والبالغة (٦٦,١%) من المجموع الكلي للعمال، بينما احتل العامل سائق مركبة النفايات نسبة (٢٦,٢%) ، أمّا أدنى نسبة فكانت للعامل المراقب لعمال النظافة التي بلغت (٧,٧%) من المجموع الكلي للعمال؛ وهذا يدل على أنّ عمال النظافة تقع على عاتقهم مهمة التنظيف ورفع النفايات من الطرق الفرعية والعامّة والأسواق وهذا يتطلب عدد من العمال الذي يتراوح ما بين (٦ - ٨) عامل نظافة فضلاً عن سائق مركبة نفايات ومراقب عمل.

أمّا بالنسبة للتوزيع النسبي لعمال النظافة حسب الوحدات الإدارية فقد جاء مركز قضاء الكوفة بالمركز الأول من حيث عامل النظافة بنسبة (٧١,٥%) من المجموع الكلي لعمال النظافة، تلاها سائقي مركبات النفايات بنسبة (٢٠,٨%) سائق، وأخيراً مراقبين عامل النظافة إذ بلغت نسبتهم (٧,٧%) من المجموع الكلي لعمال النظافة في مركز قضاء الكوفة.

أما ناحية العباسية فاحتل عامل النظافة المركز الأول أيضاً بنسبة (٥٤,٥%) عامل نظافة وجاء بعده سائق مركبة النفايات بنسبة (٣٦,٤%) سائق بينما جاء مراقب العمال أخيراً بنسبة (٩,١%) من المجموع الكلي لعمال النظافة في ناحية العباسية.

وبالنسبة لناحية الحرية جاء سائقي مركبات النفايات بالمركز الأول أيضاً بنسبة (٥٠%) سائق، وجاء بعده عامل النظافة بنسبة (٤٣,٥%) عامل، بينما جاء مراقب العمال أخيراً بنسبة (٦,٥%) من المجموع الكلي لعمال النظافة في ناحية الحرية.

جدول (٢) التوزيع العددي والنسبي لعمال النظافة حسب الوحدات الإدارية لعام ٢٠٢٣.

الوحدات الإدارية	عامل النظافة	%	مراقب العمال	%	سائق مركبة النفايات	%	المجموع	%
م. ق الكوفة	٢٢٣	٧١,٥	٢٤	٧,٧	٦٥	٢٠,٨	٣١٢	١٠٠
ن. العباسية	٣٠	٥٤,٥	٥	٩,١	٢٠	٣٦,٤	٥٥	١٠٠
ن. الحرية	٢٠	٤٣,٥	٣	٦,٥	٢٣	٥٠	٤٦	١٠٠
المجموع	٢٧٣	٦٦,١	٣٢	٧,٧	١٠٨	٢٦,٢	٤١٣	١٠٠

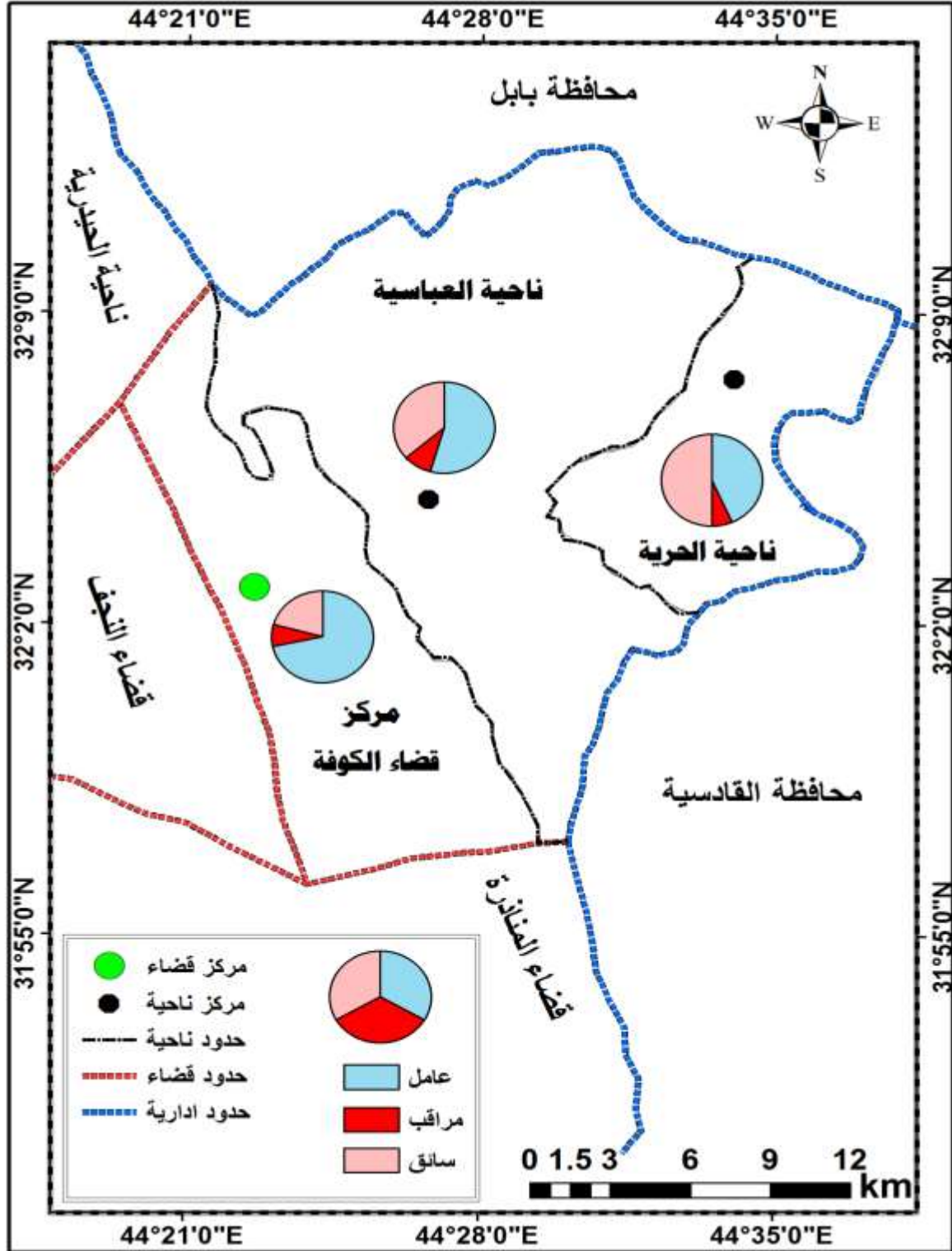
المصدر: بالاعتماد على جدول (١).

مجلة كلية التربية الأساسية للعلوم التربوية والإنسانية

مجلة علمية محكمة تصدر عن كلية التربية الأساسية - جامعة بابل

خريطة (٢)

التوزيع النسبي لعمال النظافة في قضاء الكوفة بحسب الوحدات الإدارية لعام ٢٠٢٣.



المصدر: بالاعتماد على جدول (٢).

مجلة كلية التربية الأساسية للعلوم التربوية والإنسانية

مجلة علمية محكمة تصدر عن كلية التربية الأساسية - جامعة بابل

المبحث الثالث: الخصائص السكانية لعمال النظافة في قضاء الكوفة

يعتمد هذا المبحث في احصاءاته على استمارة الاستبانة والتي تضمنت العديد من الاسئلة في مجال موضع البحث، من أجل اختيار عينة البحث حددنا المجتمع الأصلي والذي هو مجموع عمال النظافة والمراقبين وسائقي مركبات النفايات في قضاء الكوفة اذ بلغ (٤١٢) عاملاً، ولضمان تمثيل شامل ومتجانس لمجتمع البحث تم مراعاة تكافؤ فرص اختيار أفراد العينة وكفاية حجمها لضمان دقة النتائج والابتعاد عن الخطأ في اختيار مفردات لا تنتمي إلى مجتمع الدراسة مثلاً (الإداريون، والفنيون، والمهندسون، والحراس وغيرهم). وتم استخدام أسلوب العينة العشوائية بنسبة (١٥ %) من مجموع عمال النظافة في القضاء، لتصبح حجم العينة* (٦٢) عاملاً، وتم توزيع الاستبيان شخصياً على أفراد العينة واسترجعت كاملة بنسبة (١٠٠ %) . يتضح ملحق (٢). ومن اجل إعطاء صورة واضحة عن الخصائص السكانية لعمال النظافة في القضاء لابد من دراسة خصائصهم (الديموغرافية، والاقتصادية، والاجتماعية) .

أولاً: الخصائص الديموغرافية لعمال النظافة.

١- التركيب العمري لعمال النظافة:

يقصد بالتركيب العمري توزيع السكان على وفق الفئات العمرية المختلفة الأحادية والخماسية والعشرية والفئات العريضة. يتضح من جدول (٣) وشكل (٢) ان الفئة العمرية (٢٠ - ٢٩ عام) احتلت المرتبة الأولى في اعداد عمال النظافة في قضاء الكوفة بعدد بلغ (٣٠) عاملاً وبنسبة (٤٨,٤ %) من المجموع الكلي لعمال النظافة في القضاء، في حين بلغت ادنها فئة (٥٠ عام فأكثر) بنسبة بلغت (٨,١ %) من مجموع عينة الدراسة وتتباين هذه الفئات على مستوى القضاء والنواحي التابعة له، اذ جاءت فئة (٢٠-٢٩ عام) بالمرتبة الاولى في مركز قضاء الكوفة بنسبة بلغت (٥١,١ %) تلتها فئة (٣٠-٣٩ عام) بنسبة (٣١,٩ %) في حين جاءت فئة (٤٠-٤٩ عام) بالمرتبة الثالثة بنسبة بلغت (١٠,٧ %) واخيراً فئة (٥٠ عام فأكثر) بنسبة (٦,٣ %) من المجموع الكلي لعمال النظافة في مركز القضاء. اما ناحية العباسية فاحتلت فئة (٢٠-٢٩ عام) المرتبة الاولى ايضاً بنسبة بلغت (٥٠ %) تلتها فئة (٣٠-٣٩ عام) بنسبة (٢٥ %) في حين جاءت بقية الفئات بالمرتبة الثالثة بنسبة بلغت (١٢,٥ %) لكل منهما من مجموع عمال النظافة في الناحية، اما ناحية الحرية فجاءت فئة (٣٠-٣٩ عام) بالمرتبة الاولى بنسبة بلغت (٤٢,٨ %) تلتها فئة (٢٠-٢٩ عام) بنسبة (٢٨,٦ %) في حين جاءت الفئات الاخرى بالمرتبة الثالثة بنسبة بلغت (١٢,٣ %) لكل منهما من المجموع الكلي لعمال النظافة في الناحية.

مجلة كلية التربية الأساسية للعلوم التربوية والإنسانية

مجلة علمية محكمة تصدر عن كلية التربية الأساسية - جامعة بابل

يستنتج مما سبق ان الفئة العمرية لعمال النظافة تقع ضمن الفئة الشابة والنشطة والقادرة على العمل وأداء واجبهم بكل تفاني وإخلاص من اجل المحافظة على نظافة المدينة، على عكس الفئات الأخرى والتي ربما يقل مجهودها في العمل بفعل كبر السن لان مهنة عمال النظافة تتطلب جهد وتعب شاق.

جدول (٣)

التوزيع العددي والنسبي للتركيب العمري لعمال النظافة في قضاء الكوفة لعام ٢٠٢٣.

الوحدات الإدارية	٢٠ - ٢٩ عام		٣٠ - ٣٩ عام		٤٠ - ٤٩ عام		٥٠ عام فأكثر		المجموع	%
	العدد	%	العدد	%	العدد	%	العدد	%		
م ق الكوفة	٢٤	٥١,١	١٥	٣١,٩	٥	١٠,٧	٣	٦,٣	٤٧	١٠٠
ناحية العباسية	٤	٥٠	٢	٢٥	١	١٢,٥	١	١٢,٥	٨	١٠٠
ناحية الحرية	٢	٢٨,٦	٣	٤٢,٨	١	١٢,٣	١	١٢,٣	٧	١٠٠
المجموع	٣٠		٢٠		٧		٥		٦٢	
نسبة القضاء	٤٨,٤%		٣٢,٣%		١١,٢%		٨,١%		١٠٠%	

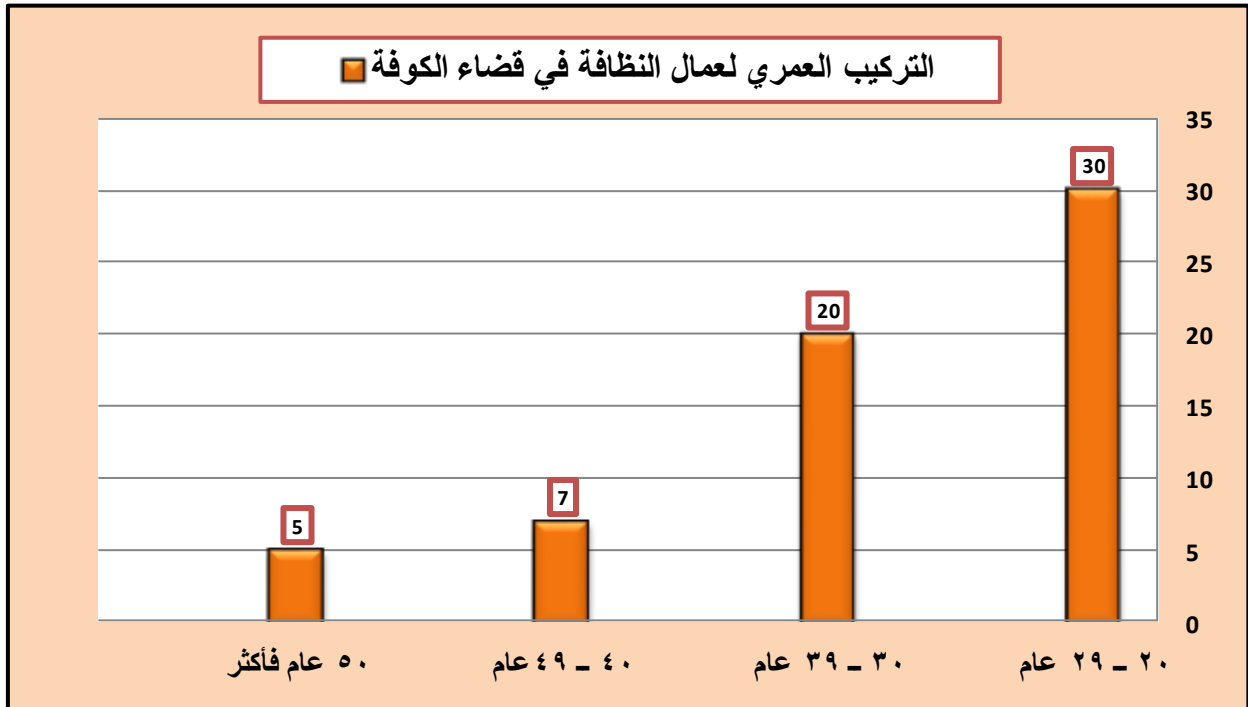
المصدر: بالاعتماد على الدراسة الميدانية.

مجلة كلية التربية الأساسية للعلوم التربوية والإنسانية

مجلة علمية محكمة تصدر عن كلية التربية الأساسية - جامعة بابل

شكل (٢)

التوزيع العددي للتركيب العمري لعمال النظافة في قضاء الكوفة لعام ٢٠٢٣.



المصدر: بالاعتماد على جدول (٣).

٢- حجم أسر عمال النظافة:

إنَّ حجم الأسرة ظاهرة متغيرة زمانياً ومكانياً إذ أنَّ مستوياتها غير ثابتة بتقادم الزمن في مكان محدد، وهي تختلف من مكانٍ إلى آخر في الوقت نفسه، كما ان للأسرة مكانة بارزة في المجتمع إذ تعد المؤسسة التي تتمتع بشرعية انجاب الاطفال عن طريق مؤسسة الزواج التي تعد بحق القاعدة الاساسية لوجود الاسرة (Titmuss، 1978، p 7-9).

وهناك الكثير من العلماء يهتمون بالأسرة ودراستها الا انه لا يوجد إجماع حول تعريف الأسرة وغالباً ما يحدث خلط بين مفهومي العائلة والأسرة، تُعرَّف الأسرة بأنَّها ((فردٌ أو مجموعة أفراد تربطهم أو لا تربطهم صلة قرابة، ويقيمون في وحدة سكنية واحدة أو جزء منها ويشتركون في المأكل وغيره من ضروريات المعيشة وقد تكون الأسرة إما أسرة معيشة متكونة من شخص واحد أو أسرة معيشة متعددة الاشخاص)) (الجياشي، ٢٠١٠، ص٨).

مجلة كلية التربية الأساسية للعلوم التربوية والإنسانية

مجلة علمية محكمة تصدر عن كلية التربية الأساسية - جامعة بابل

اما العائلة فقد عرفها (ماكيفر و بيج Mclver and Page) بأنها (جماعة دائمة مرتبطة عن طريق العلاقات الجنسية المستمرة على نحو يسمح بإنجاب الاطفال ورعايتهم) (Burges، 1985، p11).

ويمكن تقسيم الأسر على ضوء التباين في احجامها في قضاء الكوفة على وفق التصنيف الذي اتبعه احمد نجم الدين الى اسر صغيرة الحجم (١-٦) واخرى متوسطة الحجم (٧-٩) وثالثة كبيرة الحجم (١٠) افراد فاكث (فليحة، ١٩٨٢، ص ١٦٨).

يتضح من جدول (٤) وشكل (٣) إلى أن حجم الاسرة في عموم قضاء الكوفة هي متوسطة الحجم تتراوح ما بين (٧-٩) أفراد بعدد بلغ (٣٦) وبنسبة (٥٨,١ %) من المجموع الكلي لعمال النظافة في القضاء. ثم جاءت بالمرتبة الثانية الاسر صغيرة الحجم التي بلغ (١٨) عاملاً وبنسبة (٢٩ %) وجاءت اخيراً الاسرة الكبيرة الحجم بعدد بلغ (٨) عاملاً وبنسبة (١٢,٩ %) من المجموع الكلي لعمال النظافة في القضاء.

يستنتج مما سبق ان حجم أسر عمال النظافة في قضاء الكوفة هم من الاسر متوسطة الحجم التي تتراوح ما بين (٧-٩) أفراد وهذا يشير إلى أن هناك زيادة في اعداد افراد اسر العمال، وبالتالي إن ارتفاع نسبة الأسر المتوسطة الحجم قياساً بالأسر الصغيرة الحجم في حضر قضاء الكوفة يقع على عاتق عمال النظافة مسؤولية أعالة أسرهم وتوفير كافة متطلباتهم الحياتية.

جدول (٤)

التوزيع العددي والنسبي لعمال النظافة في قضاء الكوفة بحسب عدد أفراد الأسرة لعام ٢٠٢٣.

المجموع	١٠ أفراد فأكثر		٧-٩ أفراد		١-٦ أفراد		الوحدات الإدارية
	العدد	%	العدد	%	العدد	%	
٤٧	١٢,٨	٦	٦٣,٨	٣٠	٢٣,٤	١١	م ق الكوفة
٨	١٢,٥	١	٥٠	٤	٣٧,٥	٣	ناحية العباسية
٧	١٤,٣	١	٢٨,٦	٢	٥٧,١	٤	ناحية الحرية
٦٢	٨	٣٦	١٨				المجموع
١٠٠	% ١٢,٩	% ٥٨,١	% ٢٩				نسبة القضاء

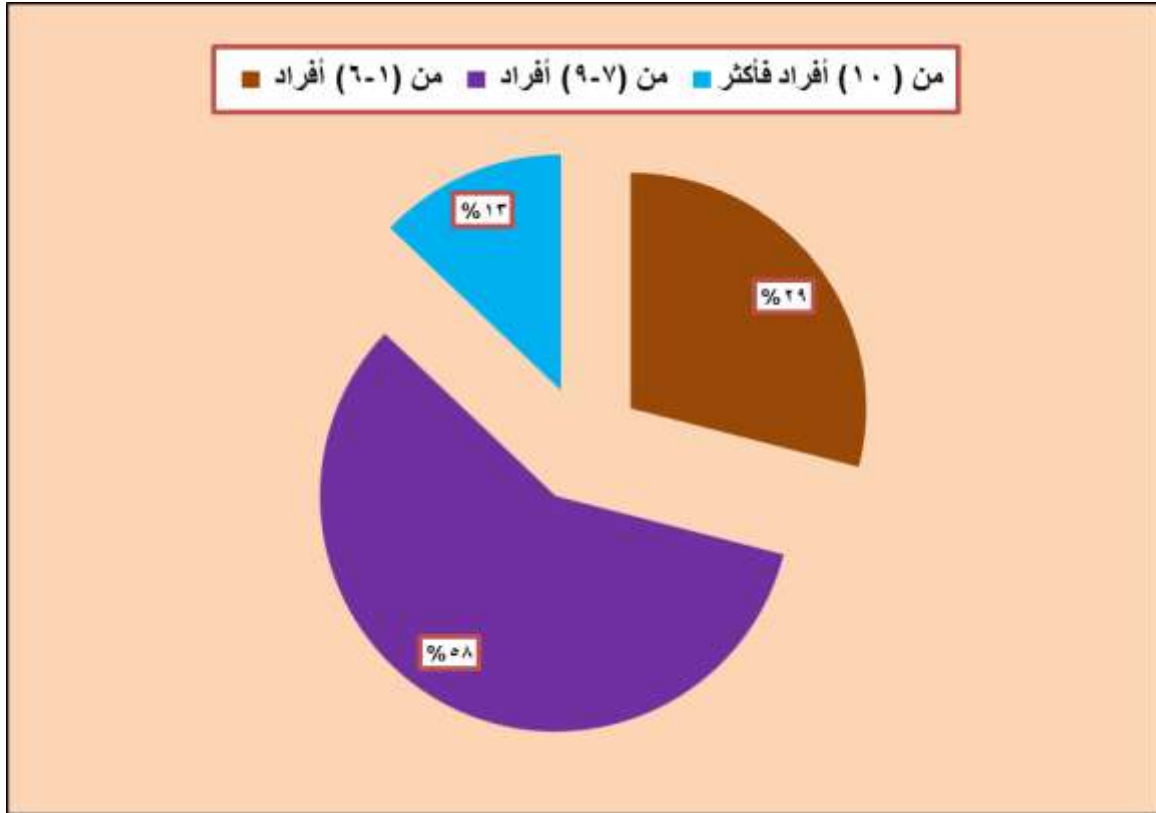
المصدر: بالاعتماد على الدراسة الميدانية.

مجلة كلية التربية الأساسية للعلوم التربوية والإنسانية

مجلة علمية محكمة تصدر عن كلية التربية الأساسية - جامعة بابل

شكل (٣)

التوزيع النسبي لعمال النظافة في قضاء الكوفة بحسب عدد أفراد الأسرة لعام ٢٠٢٣.



المصدر: بالاعتماد على جدول (٤).

ثانياً: الخصائص الاقتصادية لعمال النظافة.

للخصائص الاقتصادية أهمية في دراسة جغرافية السكان لأنها لا تؤثر على نوعية وسلوك وتفكير الأفراد فحسب بل لأنها تتأثر أيضاً بمجموعة من المحددات الديموغرافية والاجتماعية مما يجعل تباينها انعكاساً لظروف المكان الجغرافي، لذا سنتناول أهم الخصائص الاقتصادية لعمال النظافة والمتمثلة بمستوى الدخل الشهري وعائدة سكن للعمال، فضلاً عن دراسة عدد الأسر في المسكن لعمال النظافة في قضاء الكوفة.

١- مستوى الدخل الشهري لعمال النظافة:

ينحصر مفهوم دخل الأسرة الشهري بمجموع الرواتب والأجور والفوائد والعوائد التي تحصل عليها الأسرة في أي شكل من أشكال الربح والكسب المادي خلال مدة معينة، كأن تكون يوماً أو شهراً أو سنة. إذ يعد المورد المالي

مجلة كلية التربية الأساسية للعلوم التربوية والإنسانية

مجلة علمية محكمة تصدر عن كلية التربية الأساسية - جامعة بابل

الذي تحصل عليه الاسرة يوميا أو شهرياً أو سنوياً أبرز المؤشرات التي تكشف عن مستوى معيشة الاسرة ورفاهيتها الاجتماعية في ظل تحقيق الوفرة الاقتصادية وتغطية النفقات على الحاجات الأساسية وغير الأساسية، ويمثل الدخل أحد أبرز المؤشرات المهمة لقياس مستوى المعيشة ويرتبط بالخصائص الديموغرافية الاجتماعية والاقتصادية كالخصوبة والوفيات والهجرة فضلاً عن خصائص أخرى.

كما يساهم الدخل في تحديد حجم الأسرة فالأسرة ذات الدخل المرتفع تتميز بمستوى معيشي جيد وتعليم أفضل لأبنائها، فضلاً عن ميلها إلى تقليل حجم الأسرة لتأمين حياة أفضل لهم من جانب آخر فإن ارتفاع مستوى الدخل يؤدي إلى زيادة الاستهلاك بأشكاله المختلفة (عزام، ١٩٧٩، ص ٥٠).

تم اعتماد تصنيف الدخل الشهري إلى ثلاث فئات حسب ما تعتمده وزارة التخطيط في العراق وكما يأتي:

١- الدخل المنخفض أقل من ٢٥٠ الف دينار شهرياً (وزارة التخطيط، ٢٠٠٧، ص ٧).

٢- الدخل المتوسط بين (٢٥٠ - ٥٠٠) الف دينار شهرياً.

٣- الدخل المرتفع (أكثر من ٥٠٠) الف دينار شهرياً.

ويتضح من الجدول (٥) وخريطة (٣) تباين مستوى الدخل الشهري لعمال النظافة في قضاء الكوفة لعام ٢٠٢٣، إذ شكلت النسبة الاعلى لذوي (مستوى الدخل المتوسط) والتي بلغت (٥٣,٢%) تليها نسبة ذوي الدخل المنخفض بنسبة (٣٢,٢%) وادناها لذوي الدخل المرتفع والتي بلغت (١٤,٦%).

اما مستوى التباين المكاني في الدخل الشهري لعمال النظافة في اضية ونواحي الكوفة فقد ظهر اختلافاً بين الوحدات الادارية، ففي مركز قضاء الكوفة نجد ان اعلى نسبة كانت (٢٥٠ - ٥٠٠) الف بعدد (٢٦) عاملاً وبنسبة بلغت (٥٥,٣%) من المجموع الكلي لعمال النظافة في القضاء، تلتها بالمرتبة الثانية فئة الدخل (اقل من ٢٥٠) الف شهرياً بعدد بلغ (١٤) عاملاً وبنسبة (٢٩,٨%)، واخيراً فئة الدخل (اكثر من ٥٠٠) الف شهرياً بعدد (٧) وبنسبة (١٤,٩%) من المجموع الكلي لعمال النظافة في القضاء. اما ناحية العباسية فقد احتل فيها عمال النظافة من ذوي الدخل (٢٥٠ - ٥٠٠) الف دينار شهرياً المرتبة الأولى أيضاً بعدد بلغ (٤) عمال وبنسبة (٥٠%) وجاء بالمرتبة الثانية فئة الدخل (اقل من ٢٥٠) الف شهرياً بعدد بلغ (٣) عاملاً وبنسبة (٣٧,٥%)، واخيراً فئة الدخل (اكثر من ٥٠٠) الف شهرياً بعدد (١) وبنسبة (١٢,٥%) من المجموع الكلي لعمال النظافة في القضاء. وجاءت فئة الدخل المنخفض والمتوسط في ناحية الحرية بالمرتبة الاولى بعدد بلغ (٣)

مجلة كلية التربية الأساسية للعلوم التربوية والإنسانية

مجلة علمية محكمة تصدر عن كلية التربية الأساسية - جامعة بابل

عمال وبنسبة (٤٢,٩ %) لكل منهما في حين احتلت فئة الدخل (أكثر من ٥٠٠) الف دينار شهرياً المرتبة الأخيرة بعدد بلغ (١) عامل وبنسبة (١٤,٢ %) من المجموع الكلي لعمال النظافة في القضاء.

يستنتج مما تقدم أنّ غالبية عمال النظافة في قضاء الكوفة هم من ذوي الدخل المتوسطة، أيّ إنهم يشكلون أكثر من نصف عينة البحث، تلاها ذوي الدخل المنخفضة، وأخيراً نسبة ذوي الدخل المرتفعة، ويعود سبب هذا التباين في مستوى الدخل الشهري تبعاً لاختلاف التحصيل الدراسي لكل عامل كون أغلب عمال النظافة حاصلين على شهادة الإعدادية فما دون، وهي رواتب قليلة وغير كافية لسد احتياجاتهم الشخصية واحتياجات أسرهم مما يزيد من اعبائهم وبالتالي ينعكس ذلك على عملهم اليومي.

جدول (٥)

التوزيع العددي والنسبي لدخل الاسر الشهري لعمال النظافة في قضاء الكوفة لعام ٢٠٢٣.

%	المجموع	٥٠٠ فأكثر		٥٠٠ - ٢٥٠		أقل من ٢٥٠		الوحدات الإدارية
		%	العدد	%	العدد	%	العدد	
١٠٠	٤٧	١٤,٩	٧	٥٥,٣	٢٦	٢٩,٨	١٤	م ق الكوفة
١٠٠	٨	١٢,٥	١	٥٠	٤	٣٧,٥	٣	ناحية العباسية
١٠٠	٧	١٤,٢	١	٤٢,٩	٣	٤٢,٩	٣	ناحية الحرية
	٦٢		٩		٣٣		٢٠	المجموع
	% ١٠٠		% ١٤,٦		% ٥٣,٢		% ٣٢,٢	نسبة القضاء

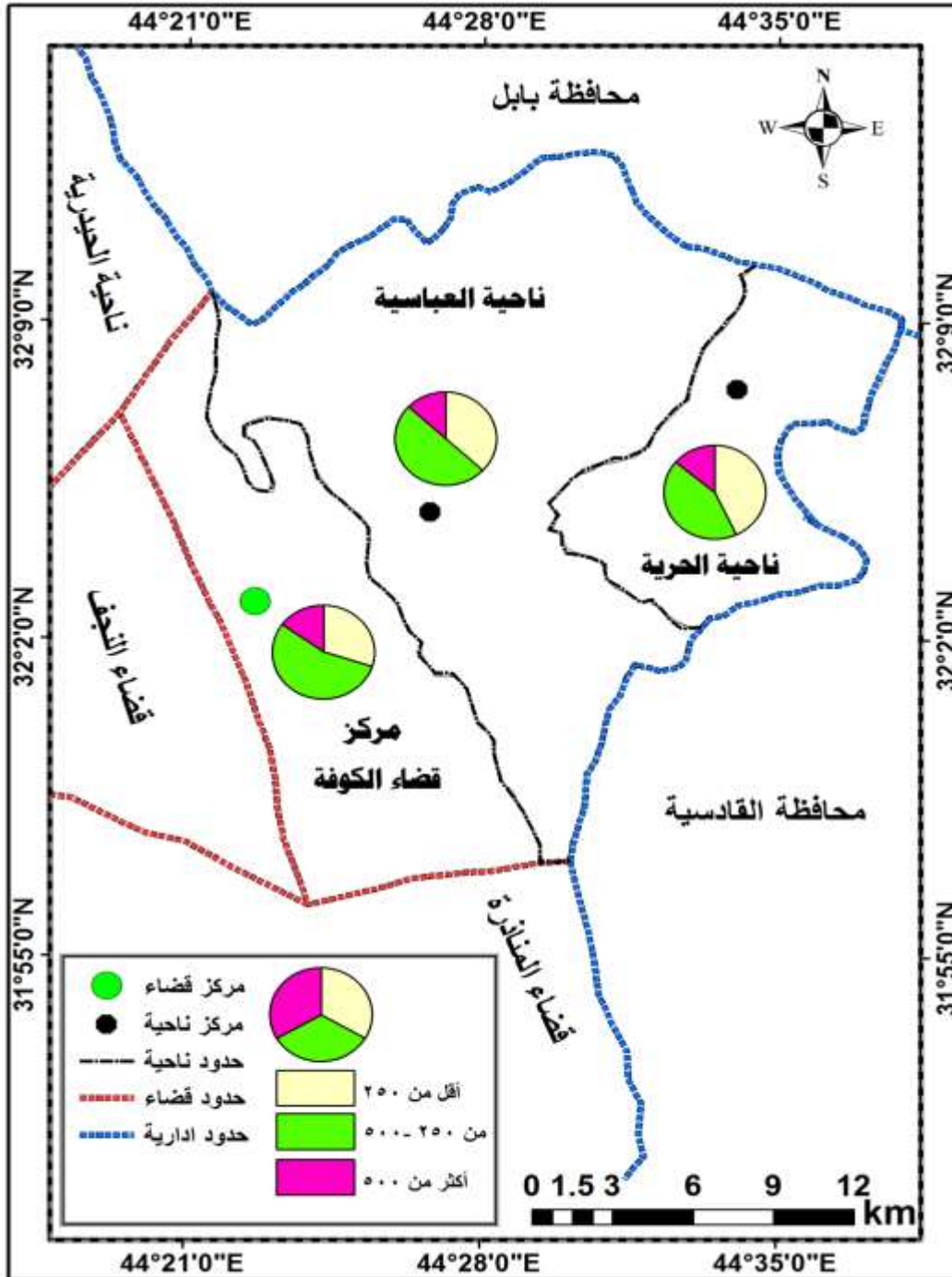
المصدر: بالاعتماد على الدراسة الميدانية.

مجلة كلية التربية الأساسية للعلوم التربوية والإنسانية

مجلة علمية محكمة تصدر عن كلية التربية الأساسية - جامعة بابل

خريطة (٣)

التوزيع النسبي لمستوى الدخل الشهري لعمال النظافة في قضاء الكوفة لعام ٢٠٢٣.



المصدر: بالاعتماد على جدول (٥).

مجلة كلية التربية الأساسية للعلوم التربوية والإنسانية

مجلة علمية محكمة تصدر عن كلية التربية الأساسية - جامعة بابل

٢- عائلية سكن عمال النظافة:

يقصد بمفهوم عائلية السكن أي ملكية المسكن (ملك، ايجار، او اخرى وتشمل المساكن تتجاوز على الاراضي الزراعية وارضى الدولة) على اساس ان مالك الوحدة السكنية يحق له التصرف القانوني الكامل فيها، كما يشير الى الوضع الاقتصادي الجيد للشخص المالك (البناء، ٢٠٠٣، ص ٢٩١).

إن نوع السكن وملكيته يعكسان في معظم المجتمعات المستوى الاقتصادي للأسرة، فهناك علاقة بين نوع السكن فيما إذ كان ملك او ايجار او سكن عشوائي وبين مقدار الدخل وهو عامل مهم من عوامل الاستقرار الذي يقلل من المشكلات الاسرية الناتجة عن تعدد الاسر التي تسكن في الوحدة السكنية الواحدة (النعيم، ٢٠٠٤، ص ٢٥٨).

يتضح من الجدول (٦) وخريطة (٤) التوزيع العددي والنسبي لملكية السكن في قضاء الكوفة حسب الدراسة الميدانية لعام ٢٠٢٣، إذ تبين ان (٢٧) عاملاً وبنسبة (٤٣,٥ %) يسكنون في بيوت ايجار، وجاء بالمرتبة الثانية العمال الساكنين في بيوت تتجاوز بعدد بلغ (٢٠) عاملاً وبنسبة (٣٢,٣ %)، وسجلت النسبة الأدنى للسكانين في بيوت ملك بعدد (١٥) عاملاً وبنسبة (٢٤,٢ %)، من المجموع الكلي لعمال النظافة في قضاء الكوفة.

ويلاحظ التباين في سكن عمال النظافة على مستوى القضاء والنواحي التابعة له، إذ استأثر مركز قضاء الكوفة بأعلى نسبة للعمال الساكنين في بيوت ايجار إذ بلغت (٢١) عاملاً وبنسبة بلغت (٤٤,٧ %) من المجموع الكلي لعمال النظافة في القضاء، تلتها بالمرتبة الثانية الساكنين في بيوت تتجاوز بعدد بلغ (١٤) عاملاً وبنسبة (٢٩,٨ %)، واخيراً الساكنين في بيوت ملك بعدد (١٢) وبنسبة (٢٥,٥ %) من المجموع الكلي لعمال النظافة في القضاء.

وبالنسبة لعمال النظافة في ناحية العباسية فصل العمال الساكنين في بيوت ايجار اعلى نسبة ايضاً، إذ بلغت (٤) عمال وبنسبة بلغت (٥٠ %) من المجموع الكلي لعمال النظافة في القضاء، تلتها بالمرتبة الثانية الساكنين في بيوت تتجاوز بعدد بلغ (٣) عاملاً وبنسبة (٣٧,٥ %)، واخيراً الساكنين في بيوت ملك بعدد (١) وبنسبة (١٢,٥ %) من المجموع الكلي لعمال النظافة في القضاء.

مجلة كلية التربية الأساسية للعلوم التربوية والإنسانية

مجلة علمية محكمة تصدر عن كلية التربية الأساسية - جامعة بابل

أما ناحية الحرية فجاء العمال الذين يسكنون في بيوت تجاوز بالمرتبة الأولى بعدد بلغ (٣) عمال وبنسبة (٤٢,٨%) تلتها الساكنين في بيوت إيجار وملك بعدد بلغ (٢) عاملاً وبنسبة (٢٨,٦%)، لكل منهما من المجموع الكلي لعمال النظافة في القضاء.

يستنتج مما تقدم ان غالبية عمال النظافة في قضاء الكوفة يسكنون في بيوت مؤجرة ويعزى الى أسباب عدّة منها انخفاض المستوى المعيشي وارتفاع أسعار الأراضي في المناطق الحضرية فضلاً عما تقوم به الدولة من توزيع الأراضي للسكان إلا أنها لا تفي بالغرض المطلوب إذ أن هناك عدداً كبيراً من الأسر لم تحصل على مثل تلك الأراضي، وإن حصلت عليها فإن تكاليف إنشائها المرتفعة وتدني مستوى معيشة بعض الأسر لا يسمح لهم بتشديد تلك المساكن، كما يلاحظ أن بعض عمال النظافة تعيش في مساكن تجاوزت فيها على أراضي الدولة وبناء الوحدات السكنية العشوائية التي تكاد تخلو من الخدمات والسكن الصحي الملائم، وهذا يدل على غياب القانون وضعف الرقابة من البلدية على المتجاوزين على الأراضي الزراعية وأراضي الدولة.

جدول (٦)

التوزيع العددي والنسبي لعمال النظافة في قضاء الكوفة بحسب ملكية السكن لعام ٢٠٢٣

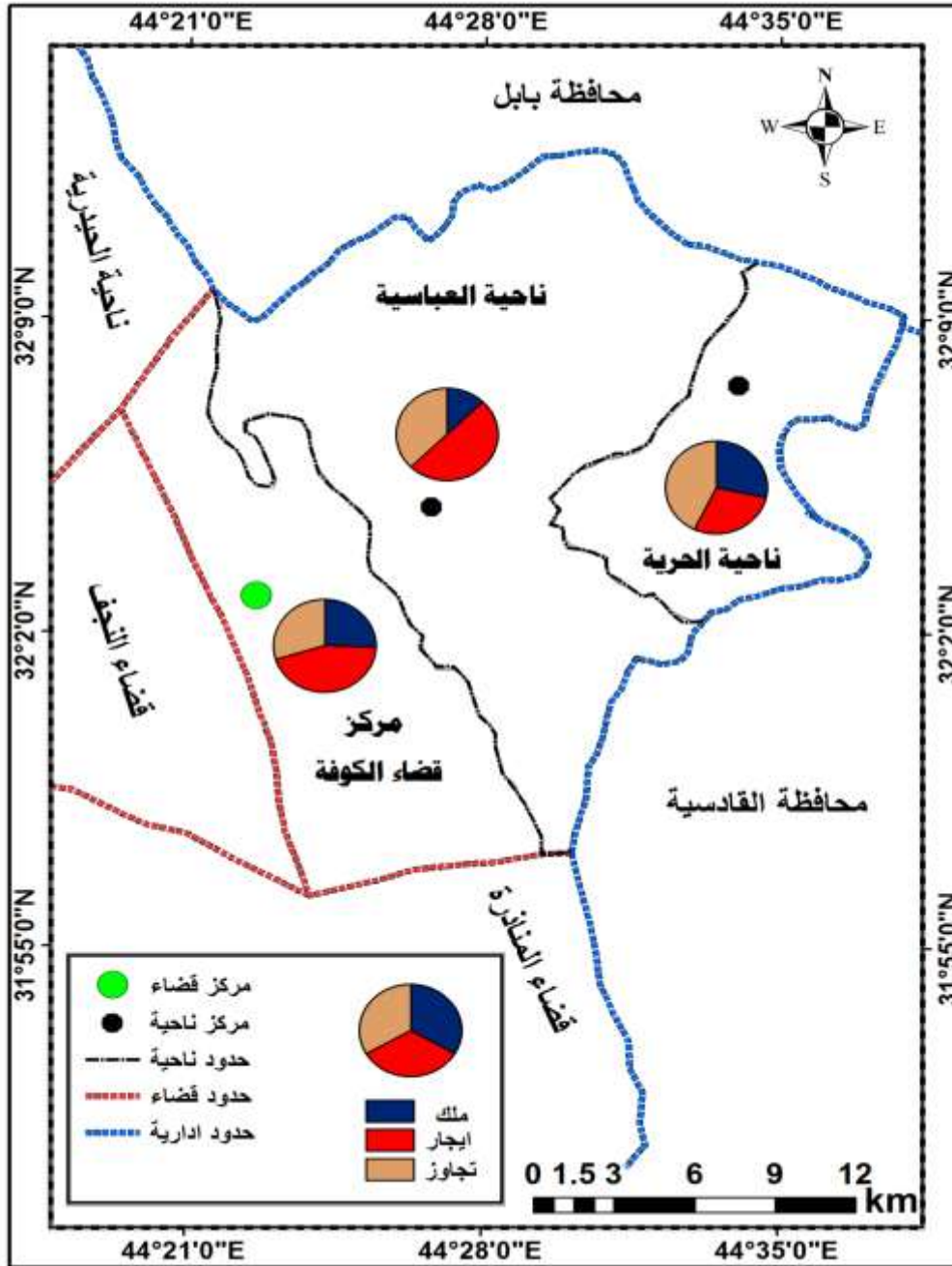
الوحدات الإدارية	ملك		إيجار		تجاوز		المجموع	%
	العدد	%	العدد	%	العدد	%		
م ق الكوفة	١٢	٢٥,٥	٢١	٤٤,٧	١٤	٢٩,٨	٤٧	١٠٠
العباسية	١	١٢,٥	٤	٥٠	٣	٣٧,٥	٨	١٠٠
الحرية	٢	٢٨,٦	٢	٢٨,٦	٣	٤٢,٨	٧	١٠٠
المجموع	١٥	١٥	٢٧	٢٧	٢٠	٢٠	٦٢	٦٢
نسبة القضاء	٢٤,٢%	٢٤,٢%	٤٣,٥%	٤٣,٥%	٣٢,٣%	٣٢,٣%	١٠٠%	١٠٠%

المصدر: بالاعتماد على الدراسة الميدانية.

مجلة كلية التربية الأساسية للعلوم التربوية والإنسانية
مجلة علمية محكمة تصدر عن كلية التربية الأساسية - جامعة بابل

خريطة (٤)

التوزيع النسبي لعمال النظافة بحسب ملكية السكن في قضاء الكوفة لعام ٢٠٢٣.



المصدر: بالاعتماد على جدول (٦).

مجلة كلية التربية الأساسية للعلوم التربوية والإنسانية

مجلة علمية محكمة تصدر عن كلية التربية الأساسية - جامعة بابل

ثالثاً: الخصائص الاجتماعية لعمال النظافة في قضاء الكوفة

١- المستوى التعليمي لعمال النظافة:

أن المستوى التعليمي يعد احد ابرز الخصائص الاجتماعية المهمة التي تؤثر في الخصائص الديموغرافية الاجتماعية والاقتصادية لعمال النظافة فارتفاع المستوى التعليمي والمستوى الثقافي يؤدي إلى اختيار المهنة التي تتوافق مع تحصيله الدراسي وهذا له دور بارز في تحسين الواقع الاقتصادي للأسرة. ويعد من المؤشرات المهمة التي تساهم في تطور الفرد والمجتمع، فالسنوات التي يقضيها الفرد في التعليم تساهم في رفع درجة التطور الاجتماعي والاقتصادي للفرد ورفع مستواه الحضاري، كما يؤثر المستوى التعليمي في نوع المهنة إذ يحدد في الغالب المهنة التي يزاولها الفرد. كما يعد التعليم من المحددات المهمة للخصوبة (Ushie,2011، P.385).

من الجدول (٧) والخريطة (٥) يلاحظ تفوق عدد عمال النظافة الحاصلين على شهادة الابتدائية فما دون اذ جاء بالمرتبة الأولى حسب الدراسة الميدانية لعام ٢٠٢٣، إذ بلغ عددهم (٣٠) عامل شكلت نسبة (٤٨,٤ %) من المجموع الكلي لعمال النظافة في القضاء. وجاء بالمرتبة الثانية ممن حصلوا على شهادة المتوسطة بعدد (١٥) عامل وبنسبة بلغت (٢٤,٢ %)، في حين بلغ عدد عمال النظافة الحاصلين على شهادة الإعدادية (١١) عامل ونسبة بلغت (١٧,٧ %) لتحتل المرتبة الثالثة. أما العمال الحاصلين على شهادة البكالوريوس فما فوق فبلغ عددهم (٦) عمال وبنسبة بلغت (٩,٧ %) لتحتل المرتبة الرابعة من المجموع الكلي لعمال النظافة في قضاء الكوفة.

يلاحظ التفاوت في المستويات التعليمية لعمال النظافة على مستوى القضاء والنواحي التابعة له اذ حصل مركز قضاء الكوفة على اعلى نسبة من العمال الحاصلين على شهادة الابتدائية فما دون بعدد بلغ (٢٢) وبنسبة (٤٦,٨ %)، يليه العمال الحاصلين على شهادة المتوسطة بعدد (١٢) وبنسبة (٢٥,٥ %) وجاء بعدها عمال النظافة الحاصلين على شهادة الإعدادية بعدد (٩) وبنسبة بلغت (١٩,٢ %) واخيراً التحصيل الدراسي بكالوريوس فما فوق اذ بلغ (٤) وبنسبة (٨,٥ %) من المجموع الكلي لعمال النظافة في مركز قضاء الكوفة.

اما بالنسبة لناحية العباسية فجاءت اعلى نسبة للمستوى التعليمي ابتدائي فما دون ايضاً بعدد بلغ (٤) عمال وبنسبة (٥٠ %) تلتها العمال الحاصلين على شهادة المتوسطة بعدد (٢) وبنسبة (٢٥ %) وجاء بعدها عمال النظافة الحاصلين على شهادة الإعدادية وبكالوريوس فما فوق ليحصلوا على العدد نفسه بواقع عامل واحد وبنسبة (١٢,٥ %) من المجموع الكلي لعمال النظافة في ناحية العباسية.

مجلة كلية التربية الأساسية للعلوم التربوية والإنسانية

مجلة علمية محكمة تصدر عن كلية التربية الأساسية - جامعة بابل

اما ناحية الحرية فحصل اكثر من نصف العاملين على التحصيل الدراسي الابتدائية فما فوق بعدد بلغ (٤) عمال وبنسبة (٥٧,١%) تلاها وبمعدل عامل واحد للحاصلين على شهادة المتوسطة فما فوق وبنسبة (١٤,٣%) لكل منهما من المجموع الكلي لعمال النظافة في ناحية الحرية.

يتضح مما سبق ان اغلب عمال النظافة في قضاء الكوفة تحصيلهم الدراسي ابتدائية والقسم الاخر قد تركو التعليم واكتفوا بالقراءة والكتابة فقط من اجل العمل وتحسين مستواهم المعيشي لتوفير مصدر رزق لعوائلهم، فضلاً عن ان مهنة العمال لا تتطلب تحصيل دراسي عالي مقارنة بالمهن الأخرى لذلك لوحظ ارتفاع نسبة التحصيل الدراسي الابتدائية فما دون.

جدول (٧)

التوزيع العددي والنسبي لعمال النظافة في قضاء الكوفة بحسب المستوى التعليمي لعام ٢٠٢٣.

المجموع	بكالوريوس فما فوق		إعدادية		متوسطة		ابتدائية فما دون		الوحدات الإدارية
	العدد	%	العدد	%	العدد	%	العدد	%	
٤٧	٨,٥	٤	١٩,٢	٩	٢٥,٥	١٢	٤٦,٨	٢٢	م ق الكوفة
٨	١٢,٥	١	١٢,٥	١	٢٥	٢	٥٠	٤	ناحية العباسية
٧	١٤,٣	١	١٤,٣	١	١٤,٣	١	٥٧,١	٤	ناحية الحرية
٦٢	٦		١١		١٥		٣٠		المجموع
١٠٠	٩,٧%		١٧,٧%		٢٤,٢%		٤٨,٤%		نسبة القضاء

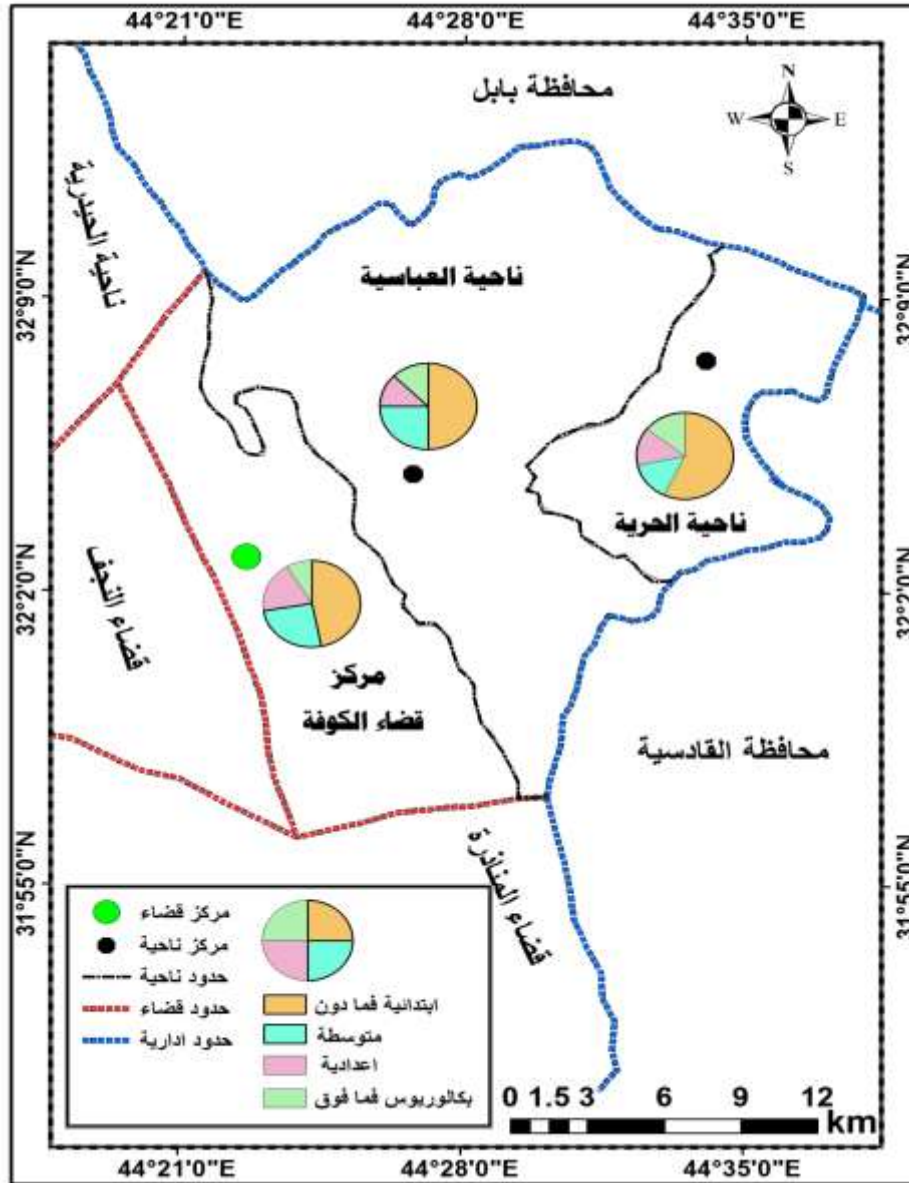
المصدر: بالاعتماد على الدراسة الميدانية.

مجلة كلية التربية الأساسية للعلوم التربوية والإنسانية

مجلة علمية محكمة تصدر عن كلية التربية الأساسية - جامعة بابل

خريطة (٥)

التوزيع النسبي لعمال النظافة بحسب المستوى التعليمي في قضاء الكوفة لعام ٢٠٢٣.



المصدر: بالاعتماد على جدول (٧).

مجلة كلية التربية الأساسية للعلوم التربوية والإنسانية

مجلة علمية محكمة تصدر عن كلية التربية الأساسية - جامعة بابل

٢ - الحالة الزوجية لعمال النظافة:

يقصد بالحالة الزوجية التوزيع النسبي للسكان في عمر او سن الزواج الذين تجاوزوا سن (الرابعة عشر) من العمر (فليحة، ١٩٨٢، ص ١٥٩)، والزواج سنة طبيعية للبشر اعتاد عليها منذ ان وجد بصرف النظر عن مجتمعاته ومستوياته الاقتصادية والاجتماعية وقد نظم الزواج في مختلف العصور وعند مختلف الشعوب على وفق قوانين سماوية او وضعية (الخفاف، ١٩٩٩، ص ٢٤٦)، كما أن الحالة الزوجية ليست ثابتة بل تتغير بصورة دائمة تبعاً لارتباطها بالتركيب العمري والنوعي للسكان كما أنها تؤثر في نمو السكان بتأثير نسب الزواج والطلاق والتمرل في معدلات الولادات والوفيات والهجرة (علي، ١٩٨٥، ص ١٦٧).

ويمكن ان نبين الحالة الزوجية لعمال النظافة في قضاء الكوفة بحسب الدراسة الميدانية لعام ٢٠٢٣، اذ يتضح من الجدول (٨) وشكل (٤) ان اكثر من نصف عمال النظافة في القضاء هم متزوجون اذ بلغ عددهم (٣٨) عاملاً مسجلة نسبة بلغت (٦١,٣ %) من مجموع الكلي لعينة الدراسة، تلتها عمال النظافة العزاب بعدد بلغ (٢٠) عاملاً وبنسبة بلغت (٣٢,٣ %)، ثم المطلقون بعدد (٣) عاملاً وبنسبة (٤,٨ %) وجاء اخيراً العمال الارامل بعدد واحد وبنسبة (١,٦ %) من المجموع الكلي لعمال النظافة في قضاء الكوفة.

وتتباين نسب الحالة الزوجية لعمال النظافة على مستوى الوحدة الإدارية الواحدة اذ حصل العمال المتزوجون في مركز قضاء الكوفة على اعلى نسبة بلغت (٦١,٧ %) بعدد عمال بلغ (٢٩) عامل من اصل (٤٧) عاملاً في عموم مركز القضاء وجاء بالمرتبة الثانية العمال العزاب بعدد بلغ (١٥) عاملاً وبنسبة (٣١,٩ %) اما المرتبة الثالثة فكانت من نصيب العمال المطلقون بعدد (٢) عامل وبنسبة (٤,٣ %) وجاء اخيراً العمال الارامل بعدد عامل واحد وبنسبة (٢,١ %) من المجموع الكلي لعمال النظافة في مركز قضاء الكوفة.

اما بالنسبة لناحية العباسية فجاءت اعلى نسبة للعمال المتزوجون ايضاً بعدد بلغ (٤) عمال وبنسبة (٥٠ %) تلتها العمال العزاب بعدد (٣) وبنسبة (٣٧,٥ %) وجاء بعدها عمال النظافة المطلقون بعامل واحد فقط وبنسبة (١٢,٥ %)، في حين لم يسجل العمال الارامل في ناحية العباسية أي نسبة تذكر.

اما ناحية الحرية فان اكثر من نصف العاملين هم متزوجون بعدد بلغ (٥) عاملاً وبنسبة (٧١,٤ %) تلاها وبمعدل عاملين هم عزاب وبنسبة (٢٨,٦ %)، في حين لم تسجل ناحية الحرية أي نسبة تذكر من العمال المطلقون والارامل.

يتضح مما سبق أن عمال النظافة المتزوجين في قضاء الكوفة كانت نسبتهم عالية في جميع الوحدات الإدارية

مجلة كلية التربية الأساسية للعلوم التربوية والإنسانية

مجلة علمية محكمة تصدر عن كلية التربية الأساسية - جامعة بابل

وهذا ما يترتب عليه من أعباء أسرية من خلال توفير ما تحتاجه الأسرة والزوجة والأطفال على عكس المطلقين والأرامل والعزاب.

جدول (٨)

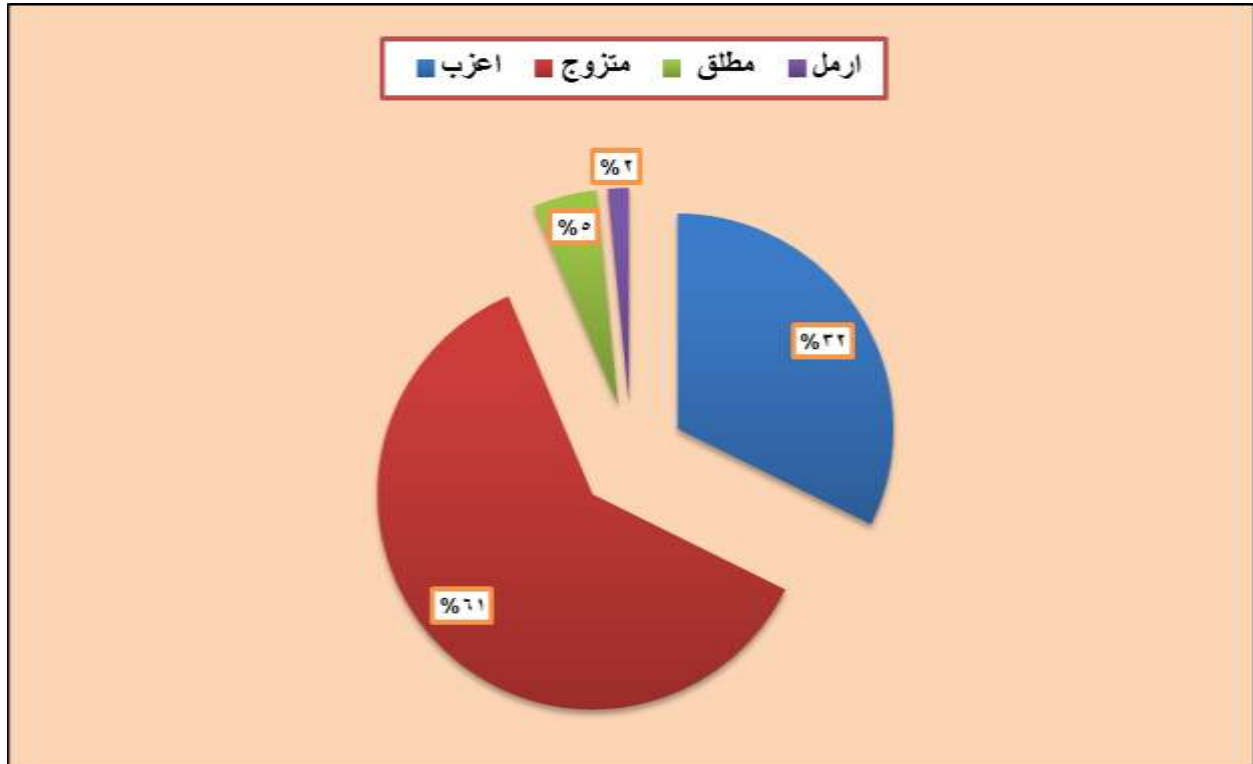
التوزيع العددي والنسبي للحالة الزوجية لعمال النظافة في قضاء الكوفة للعام ٢٠٢٣.

المجموع	الأرامل		المطلقون		المتزوجون		العزاب		الوحدة الإدارية
	العدد	%	العدد	%	العدد	%	العدد	%	
٤٧	١	٢,١	٢	٤,٣	٢٩	٦١,٧	١٥	٣١,٩	م ق الكوفة
٨	٠	٠	١	١٢,٥	٤	٥٠	٣	٣٧,٥	ناحية العباسية
٧	٠	٠	٠	٠	٥	٧١,٤	٢	٢٨,٦	ناحية الحرية
٦٢	١	١,٦%	٣	٤,٨%	٣٨	٦١,٣%	٢٠	٣٢,٣%	المجموع
١٠٠									نسبة القضاء

المصدر: بالاعتماد على الدراسة الميدانية.

شكل (٤)

التوزيع النسبي للحالة الزوجية لعمال النظافة في قضاء الكوفة للعام ٢٠٢٣.



المصدر: بالاعتماد على جدول (٨).

مجلة كلية التربية الأساسية للعلوم التربوية والإنسانية

مجلة علمية محكمة تصدر عن كلية التربية الأساسية - جامعة بابل

النتائج:

توصل البحث الى جملة من النتائج وهي:

١. بلغ عدد عمال النظافة (٤١٣) عاملاً في قضاء الكوفة، موزعين بين (٢٧٣) عامل نظافة، و (٣٢) مراقب عمل، و(١٠٨) سائق مركبة نفايات.
٢. حصل مركز قضاء الكوفة على المرتبة الأولى بعدد (٢٢٣) عامل نظافة وبنسبة (٨١,٧ %) لكونه مركز القضاء ويضم حجماً سكانياً كبيراً مقارنة بعدد عمال النظافة لبقية الوحدات الإدارية في القضاء.
٣. أنّ عامل النظافة قد احتل النسبة الأعلى والبالغة (٦٦,١ %) من المجموع الكلي للعمال، بينما احتل العامل سائق مركبة النفايات المرتبة الثانية أنسبة (٢٦,٢ %) ، أمّا أدنى نسبة فكانت للعامل المراقب لعمال النظافة التي بلغت (٧,٧%) من المجموع الكلي للعمال.
٤. ان الفئة العمرية (٢٠ - ٢٩ عام) احتلت المرتبة الأولى في اعداد عمال النظافة في قضاء الكوفة بعدد بلغ (٣٠) عاملاً وبنسبة (٤٨,٤ %) من المجموع الكلي لعمال النظافة في القضاء.
٥. تباين مستوى الدخل الشهري لعمال النظافة في قضاء الكوفة لعام ٢٠٢٣، اذ شكلت النسبة الاعلى لذوي (مستوى الدخل المتوسط) والتي بلغت (٥٣ %) تليها نسبة ذوي الدخل المنخفض بنسبة (٣٢ %) وادناها لذوي الدخل المرتفع والتي بلغت (١٥ %).
٦. تبين من خلال البحث ان (٢٧) عاملاً وبنسبة (٤٣,٥ %) يسكنون في بيوت ايجار، في حين جاء بالمرتبة الثانية العمال الساكنين في بيوت تجاوز بعدد بلغ (٢٠) عاملاً وبنسبة (٣٢,٣ %)، وسجلت النسبة الادنى للساكنين في بيوت ملك بعدد (١٥) عاملاً وبنسبة (٢٤,٢ %)، من المجموع الكلي لعمال النظافة في قضاء الكوفة.
٧. حصل عمال النظافة الحاصلين على شهادة الابتدائية فما دون على بالمرتبة الأولى، بحسب الدراسة الميدانية لعام ٢٠٢٣، إذ بلغ عددهم (٣٠) عامل شكلت نسبة (٤٨,٤ %) من المجموع الكلي لعمال النظافة في القضاء.
٨. تبين من خلال الدراسة الميدانية ان اكثر من نصف عمال النظافة في القضاء هم متزوجون اذ بلغ عددهم (٣٨) عاملاً مسجلة نسبة بلغت (٦١,٣ %) من مجموع الكلي لعينة الدراسة.

مجلة كلية التربية الأساسية للعلوم التربوية والإنسانية
مجلة علمية محكمة تصدر عن كلية التربية الأساسية - جامعة بابل

٩. أتضح أن حجم الاسرة في عموم قضاء الكوفة هي متوسطة الحجم تتراوح ما بين (٧-٩) أفراد بعدد بلغ (٣٦) وبنسبة (٥٨,١ %) من المجموع الكلي لعمال النظافة في القضاء.

مجلة كلية التربية الأساسية للعلوم التربوية والإنسانية

مجلة علمية محكمة تصدر عن كلية التربية الأساسية - جامعة بابل

الهوامش:

- (١) ايمن ناصر عبد المحسن، تقدير الحاجات كمدخل تخطيطي لتطوير خدمات الرعاية الاجتماعية لعمال النظافة، مجلة دراسات في الخدمة الاجتماعية، القاهرة، العدد ٥٦، مجلد ٢، ٢٠٢١، ص ٢٢٧.
- (٢) محمد اوس محمود، دور مصادر لتمويل في تخطيط وإدارة الخدمات البلدية في مدينة بغداد، المعهد العالي للتخطيط الحضري والإقليمي، رسالة ماجستير، غير منشورة، ٢٠١٠، ص ٩٧.
- (٣) الكنان، نجم الدين، تخطيط وإدارة الخدمات البلدية في المدينة العراقية، جريدة الصباح، العراق، <http://swideg.jeeran.com/geography/archive/2010/5/1049023.html>
- (٤) عباس فاضل السعدي، جغرافية السكان، الجزء الأول، مدير دار الكتب للطباعة والنشر، بغداد، ٢٠٠٢، ص ١٣٠.
- (٥) فتحي محمد أبو عيانة، جغرافية السكان أسس وتطبيقات، الطبعة الرابعة، دار المعرفة الجامعية، الإسكندرية، ١٩٩٣، ص ٧٤.
- (٦) طه حمادي الحديثي، جغرافية السكان، الطبعة الثانية، دار الكتب للطباعة والنشر، الموصل، ٢٠٠٠، ص ٦٠٣.
- (٧) نوال صافي علوان، تحليل العلاقات للخصوبة السكانية في محافظة النجف، دراسة في جغرافية السكان، رسالة ماجستير غير منشورة، كلية التربية للبنات، جامعة الكوفة، ٢٠٠٨، ص ٣٧.
- (٨) احمد نجم الدين فليجة، جغرافية سكان العراق، مطبعة جامعة بغداد، بغداد، ١٩٨٢، ص ١٧٦.
- * تم استخراج حجم العينة وبنسبة ١٥ % من المجموع الكلي لعمال النظافة من خلال ضرب عدد عمال النظافة في ١٥ %.
- (٩) هنري عزام، تحليل تفاضلات الخصوبة والقوى العاملة في العالم العربي، اللجنة الاقتصادية لغربي آسيا، النشرة السكانية، العدد ١٦، ١٩٧٩، ص ٥٠.
- (١٠) جمهورية العراق، وزارة التخطيط، الجهاز المركزي للإحصاء، المسح الاجتماعي والاقتصادي للأسرة في العراق، ٢٠٠٧، ص ٧.
- (١١) ذكرى جميل محمد حسين البناء، العائلة والامن الاجتماعي (دراسة ميدانية في مدينة بغداد)، اطروحة دكتوراه، (غير منشورة)، كلية الآداب، جامعة بغداد، ٢٠٠٣، ص ٢٩١.
- (١٢) عزيزة عبدالله النعيم، الفقر الحضري وارتباطاته بالهجرة الداخلية، دراسة اجتماعية لبعض الاحياء الشعبية في مدينة الرياض، مركز دراسات الوحدة العربية، ٢٠٠٤، ص ٢٥٨.
- (13) Ushie M. and other socio – cultural and economic determinants of Fertility differentials in rural and urban cross Rivers state, Nigeria of Geography and regional Planing, vol2011. P.385.
- (١٤) احمد نجم فليجة، جغرافية سكان العراق، مطبعة جامعة بغداد، بغداد، ١٩٨٢، ص ١٥٩.
- (١٥) عبد علي الخفاف، جغرافية السكان (اسس عامة)، ط ١٠، دار الفكر، عمان، ١٩٩٩، ص ٢٤٦.
- (١٦) يونس حمادي علي، مبادئ علم الديموغرافية، مطابع جامعة الموصل، نينوى، ١٩٨٥، ١٦٧.
- (17) Titmuss R. M. (the family as a social institution) British National conference on social work, 1978, p.7-9.
- (١٨) حميد وكاع سيسان الجياشي، حجم الأسرة في محافظة المثنى (دراسة في جغرافية السكان)، رسالة ماجستير غير منشورة، جامعة واسط كلية التربية، ٢٠١٠، ص ٨.

مجلة كلية التربية الأساسية للعلوم التربوية والإنسانية
مجلة علمية محكمة تصدر عن كلية التربية الأساسية - جامعة بابل

Burges Enest and Harvag locker "the family institution to companion ship" American book ⁽¹⁹⁾
company, 1985, p11.

⁽²⁰⁾ احمد نجم الدين، جغرافية سكان العراق، مصدر سابق، ص ١٦٨.

مجلة كلية التربية الأساسية للعلوم التربوية والإنسانية

مجلة علمية محكمة تصدر عن كلية التربية الأساسية - جامعة بابل

المصادر باللغة العربية:

- ١- أبو عيانة، فتحي محمد ، جغرافية السكان أسس وتطبيقات، الطبعة الرابعة، دار المعرفة الجامعية، الإسكندرية، ١٩٩٣.
- ٢- البناء، ذكرى جميل محمد حسين، العائلة والامن الاجتماعي (دراسة ميدانية في مدينة بغداد)، اطروحة دكتوراه، (غير منشورة)، كلية الآداب، جامعة بغداد، ٢٠٠٣.
- ٣- الجياشي، حميد وكاع سيسان، حجم الأسرة في محافظة المثنى (دراسة في جغرافية السكان)، رسالة ماجستير غير منشورة، جامعة واسط كلية التربية، ٢٠١٠.
- ٤- الحديثي، طه حمادي، جغرافية السكان، الطبعة الثانية، دار الكتب للطباعة والنشر، الموصل، ٢٠٠٠.
- ٥- الخفاف، عبد علي، جغرافية السكان (اسس عامة)، ط١٠، دار الفكر، عمان، ١٩٩٩.
- ٦- السعدي، عباس فاضل ، جغرافية السكان، الجزء الأول، مدير دار الكتب للطباعة والنشر، بغداد، ٢٠٠٢.
- ٧- عبد المحسن، ايمن ناصر، تقدير الحاجات كمدخل تخطيطي لتطوير خدمات الرعاية الاجتماعية لعمال النظافة، مجلة دراسات في الخدمة الاجتماعية، القاهرة، العدد ٥٦، مجلد ٢، ٢٠٢١.
- ٨- علوان، نوال صافي، تحليل العلاقات للخصوبة السكانية في محافظة النجف، دراسة في جغرافية السكان، رسالة ماجستير غير منشورة، كلية التربية للبنات، جامعة الكوفة، ٢٠٠٨.
- ٩- علي، يونس حمادي ، مبادئ علم الديموغرافية، مطابع جامعة الموصل، نينوى ، ١٩٨٥.
- ١٠- فليحه، احمد نجم الدين ، جغرافية سكان العراق، مطبعة جامعة بغداد، بغداد، ١٩٨٢.
- ١١- محمد، اوس محمود، دور مصادر لتمويل في تخطيط وإدارة الخدمات البلدية في مدينة بغداد، المعهد العالي للتخطيط الحضري والاقليمي ، رسالة ماجستير، غير منشورة، ٢٠١٠.
- ١٢- النعيم، عزيزة عبدالله، الفقر الحضري وارتباطاته بالهجرة الداخلية، دراسة اجتماعية لبعض الاحياء الشعبية في مدينة الرياض، مركز دراسات الوحدة العربية، ٢٠٠٤.
- ١٣- هنري عزام، تحليل تقاضلات الخصوبة والقوى العاملة في العالم العربي، اللجنة الاقتصادية لغربي آسيا، النشرة السكانية، العدد ١٦، ١٩٧٩.
- ١٤- الكناني، نجم الدين، تخطيط وإدارة الخدمات البلدية في المدينة العراقية، جريدة الصباح، العراق، <http://swideg.jeeran.com/geography/archive/2010/5/1049023.html>
- ١٥- جمهورية العراق، وزارة التخطيط، الجهاز المركزي للإحصاء، المسح الاجتماعي والاقتصادي للأسرة في العراق، ٢٠٠٧.

مجلة كلية التربية الأساسية للعلوم التربوية والإنسانية

مجلة علمية محكمة تصدر عن كلية التربية الأساسية - جامعة بابل

١٦ - جمهورية العراق، وزارة البلديات، مديرية بلدية قضاء الكوفة، بلدية ناحية العباسية، بلدية ناحية الحرية،

بيانات غير منشورة، ٢٠٢٣.

Sources in English:

- 1 -Abu Ayana, Fathi Muhammad, Population Geography, Foundations and Applications, fourth edition, University Knowledge House, Alexandria, 1993.
- 2 -Building, the memory of Jamil Muhammad Hussein, family and social security (a field study in the city of Baghdad), PhD thesis, (unpublished), College of Arts, University of Baghdad, 2003.
- 3 -Al-Jayashi, Hamid and Ka`a Sisan, Family Size in Al-Muthanna Governorate (A Study in Population Geography), unpublished master's thesis, Wasit University, College of Education, 2010.
- 4 -Al-Hadithi, Taha Hammadi, Population Geography, second edition, Dar Al-Kutub for Printing and Publishing, Mosul, 2000.
- 5 -Al-Khafaf, Abd Ali, Population Geography (General Foundations), 10th edition, Dar Al-Fikr, Amman, 1999.
- 6 -Al-Saadi, Abbas Fadel, Population Geography, Part One, Director of Dar Al-Kutub for Printing and Publishing, Baghdad, 2002.
- 7 -Abdel Mohsen, Ayman Nasser, Needs Estimation as a Planning Input for the Development of Social Welfare Services for Cleaning Workers, Journal of Studies in Social Work, Cairo, Issue 56, Volume 2, 2021.
- 8 -Alwan, Nawal Safi, Analysis of the Relationships of Population Fertility in Al-Najaf Governorate, A Study in Population Geography, unpublished master's thesis, College of Education for Girls, University of Kufa, 2008.
- 9 -Ali, Younis Hammadi, Principles of Demography, Mosul University Press, Nineveh, 1985.
- 10 -Fleiha, Ahmad Najm al-Din, The Geography of the Population of Iraq, Baghdad University Press, Baghdad, 1982.
- 11 -Muhammad, Aws Mahmoud, The Role of Funding Sources in Planning and Managing Municipal Services in the City of Baghdad, Higher Institute for Urban and Regional Planning, Master Thesis, unpublished, 2010.
- 12 -Al-Naim, Aziza Abdullah, Urban poverty and its links to internal migration, a social study of some popular neighborhoods in the city of Riyadh, Center for Arab Unity Studies, 2004.
- 13 -Henry Azzam, Analysis of Fertility and Labor Force Differentials in the Arab World, Economic Commission for Western Asia, Population Bulletin, No. ١٦, ١٩٧٩.
- 14 -Al-Kinani, Najm Al-Din, Planning and Management of Municipal Services in the Iraqi City, Al-Sabah Newspaper, Iraq,

مجلة كلية التربية الأساسية للعلوم التربوية والإنسانية
مجلة علمية محكمة تصدر عن كلية التربية الأساسية - جامعة بابل

- 15 -Republic of Iraq, Ministry of Planning, Central Statistical Organization, Social and Economic Survey of the Family in Iraq, 2007.
- 16 -Republic of Iraq, Ministry of Municipalities, Municipality Directorate of Kufa District, Municipality of Abbasiya District, Municipality of Al-Hurriya District, unpublished data, 2023.
- 17-Ushie M.and other socio – cultural and economic determinants of Fertility differentials in rural and urban cross Rivers state, Nigeria of Geography and regional Planing,vol2011.P.385.
- 18- Titmuss R. M. (the family as asocial institution) British National conference on social work, 1978, p.7-9.
- 19- Burges Enest and Harvag locker "the family institution to companion ship" American book company, 1985, p11.

مجلة كلية التربية الأساسية للعلوم التربوية والإنسانية

مجلة علمية محكمة تصدر عن كلية التربية الأساسية - جامعة بابل

الملاحق:

استمارة استبيان رقم (١)

أخي الكريم : تحية طيبة

هذه الاستمارة لأغراض البحث العلمي، الغرض منه خدمتكم وإيجاد الحلول للمشاكل التي تواجهكم عنوان البحث (التباين المكاني للخصائص السكانية لعمال النظافة في قضاء الكوفة) وقد تتطلب الإجابة إشارة او كلمة او رقم، للتفضل بالإجابة في المكان المناسب مع التقدير

الباحث: م. حيدر سالم جبر

=====

١. محل الإقامة: قضاء ناحية ٢. العمر ٣. عدد افراد الاسرة: فرد.٤. العنوان الوظيفي : عامل نظافة مراقب عمل سائق مركبة نفايات ٥. التحصيل الدراسي: ابتدائي فما دون متوسط عداوي كالوريوس فما فوق ٦. ملكية السكن: ملك ايجار تجاوز ٧. الحالة الزوجية: اعزب متزوج مطلق ارمل ٨. الدخل الشهري : دينار عراقي.

=====

مجلة كلية التربية الأساسية للعلوم التربوية والإنسانية
مجلة علمية محكمة تصدر عن كلية التربية الأساسية - جامعة بابل

ملحق (٢)

التوزيع العددي والنسبي لحجم العينة المختارة في قضاء الكوفة لعام ٢٠٢٣.

حجم العينة	عمال النظافة	الوحدات الإدارية
47	312	م. ق الكوفة
8	55	ن. العباسية
7	46	ن. الحرية
62	413	المجموع

* تم استخراج حجم العينة ونسبة ١٥ % من المجموع الكلي لعمال النظافة من خلال ضرب عدد عمال النظافة في ١٥ % .
(٦٢ = ٠,١٥ × ٤١٣)